

Pro-finder

***Telemetriemodul zur Flottenüberwachung
und Steuerung***



Bedienungs- und Montageanleitung

Inhalt

| Kapitel | Seite | Inhalt |
|----------|-------|---|
| 1 | | Installation |
| 1.1 | 1 | Lieferumfang |
| 1.2 | 1 | Montageort wählen |
| 1.3 | 2 | Anschlüsse, Anzeigen und Bedienelemente |
| 1.4 | 2-3 | Auswahl der Betriebsart |
| 1.5 | 4 | Anschluß des Moduls |
| 1.6 | 4 | Montage der GPS-Antenne (Option) |
| 1.7 | 4-5 | Anschluß der GPS-Antenne (Option) |
| 1.8 | 6-8 | Programmieren der Zielrufnummern |
| 1.9 | 9 | Löschen der Zielrufnummern |
| 1.10 | 9 | Anzeige der Betriebszustände (Status LED) |
| 2 | | Handhabung des Moduls |
| 2.1 | 10-11 | Erklärung der empfangenen Meldungen |
| 2.2 | 12 | Alarmanlage per SMS steuern |
| 2.3 | 12 | Alarmanlage per Anruf steuern |
| 2.4 | 13 | Geofencing |
| 2.5 | 13 | Statusbericht anfordern |
| 2.6 | 13 | Positionsabfrage mit Smartphone |
| 2.7 | 14 | Ausgänge per SMS steuern |
| 2.8 | 15 | Fahrzeug wiederfinden |
| 3 | | Verschiedenes |
| 3.1 | 16 | Technische Daten |
| 3.2 | 16 | Konformität / Richtlinien |
| 3.3 | 16 | Entsorgungshinweise |
| 3.4 | 16 | Technische Unterstützung |

Haftungsausschluß:

Pro-finder kann wie jedes Alarmsystem einen Diebstahl lediglich melden, jedoch nicht verhindern. Es ist daher notwendig, sich entsprechend umsichtig zu verhalten und das Fahrzeug ausreichend gegen unbefugte Benutzung zu sichern.

Thitronik übernimmt keinerlei Haftung für entwendete Wertgegenstände und oder Fahrzeuge oder durch Einbruch am Fahrzeug entstandenen Schaden und unsachgemäße Handhabung bzw. Installation des Gerätes.



Lesen Sie die folgenden Anweisungen bitte aufmerksam, um Fehlbedienungen zu vermeiden.



1.1 Lieferumfang



- 1 Pro-finder
- 2 Antenne
- 3 Kabelbaum
- 4 Sicherungshalter
- 5 Flachsicherung 3A
- 6 Befestigungsschrauben
- 7 Anschlußkabel WiPro III/"all in one"

1.2 Montageort wählen

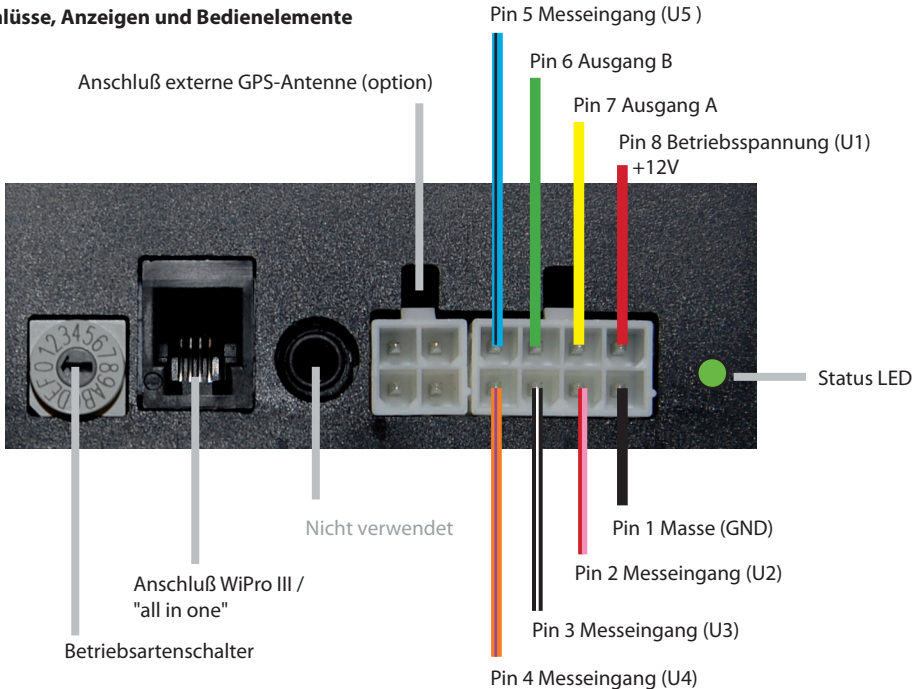


Wählen Sie einen Montageort, der ausreichend gegen unbefugten Zugriff gesichert ist und dennoch für eventuelle Servicearbeiten wie z.B. Kartentausch zugänglich ist.

Der Montageort muß sich im Fahrzeuginneren befinden. Keinesfalls darf das Gerät im Motorraum montiert werden. Da Pro-finder über einen integrierten GPS-Empfänger verfügt, muß die Geräteoberseite nach oben zeigen und es muss „freie Sicht“ zum Satelliten gewährleistet sein. Kunststoffe, Glas und Holz werden vom GPS-Signal durchdrungen und beeinträchtigen die „freie Sicht“ zum Satelliten nicht.

Soll eine externe GPS-Antenne angeschlossen werden, weil der Montageort des Gerätes keinen GPS-Empfang ermöglicht, bedenken Sie, das die Kabellänge zwischen GSM-Modul und GPS-Antenne 2m beträgt und auch die externe GPS-Antenne möglichst „freie Sicht“ zu den Satelliten benötigt. Die GPS-Antenne kann jedoch unter Kunststoffverkleidungen des Armaturenbrettes (z.B. Abdeckung des Kombiinstrumentes) montiert werden.

1.3 Anschlüsse, Anzeigen und Bedienelemente



1.4 Auswahl der Betriebsart

In allen Betriebsarten können die Ausgänge wie unter 2.7 beschrieben geschaltet werden. Durch Einstellen des Betriebsartenschalters (siehe 1.3) können folgende Funktionen aktiviert werden:

Anruf löst Statusbericht aus:

Wenn Sie die Rufnummer der in Pro-finder eingelegten SIM-Karte wählen, beendet Pro-finder den Anruf automatisch und sendet an den Anrufer (nur berechtigten Nummern) einen Statusbericht (siehe 2.1).

Automatische Statusberichte:

Pro-finder sendet in den unten aufgeführten Intervallen Statusberichte an die gespeicherten Zielrufnummern.

Statusbericht enthält U1, U2, U3, U4, U5:

Der Statusbericht beinhaltet zusätzlich Angaben über die Betriebsspannung (U1) und die Spannungen an den Messeingängen U2-U5. Je nach Schalterstellung werden verschiedene Spannungen angezeigt.

Geofencing über Pin 3 schaltbar:

Liegen die in der Tabelle aufgeführten Spannungen an Pin 3 an, kann das Geofencing ereignisgesteuert ein und ausgeschaltet werden. Z.B. durch Einschalten der Zündung oder Aktivieren des Innenlichtes, etc...

1.4 Auswahl der Betriebsart

Anruf aktiviert/deaktiviert WiPro und löst Statusbericht aus:

Wenn Sie die Rufnummer der in Pro-finder eingelegten SIM-Karte wählen, beendet Pro-finder den Anruf automatisch, aktiviert bzw. deaktiviert WiPro und verschickt nach erfolgreichem Schaltvorgang einen Statusbericht an den Anrufer (nur berechnete Nummern). WiPro wird von unscharf nach scharf, bzw. von scharf nach unscharf geschaltet.

Hilfe SMS bei Spannung an Pin 3:

Liegt an Pin 3 eine beliebige Spannung an, wird eine Hilfe SMS versendet. Dies kann z.B. über einen Taster geschehen.

Information: Die Betriebsarten 7 bis D sind zur Nutzung ohne WiPro vorgesehen. Eine Verbindung mit WiPro ist bei diesen nicht möglich. Ab Pro-finder SN 0686-010 kann auch bei diesen Betriebsarten eine WiPro angeschlossen werden.

Tabelle Betriebsarten

| Betriebsart | Anruf löst Statusbericht aus | Anruf aktiviert/deaktiviert WiPro | Intervall der automatischen Statusberichte | Statusbericht enthält folgende Spannungen | | | | | Geofencing über Pin 3 Schaltbar | Hilfe SMS bei Spannung an Pin 3 |
|-------------|--|-----------------------------------|---|---|----|----|----|----|---------------------------------|---------------------------------|
| | | | | U1 | U2 | U3 | U4 | U5 | | |
| 0 | ja | - | - | - | - | - | - | - | - | - |
| 1 | ja | - | - | ja | ja | - | - | - | - | - |
| 2 | - | ja | - | - | - | - | - | - | - | - |
| 3 | - | ja | - | ja | ja | - | - | - | - | - |
| 4 | ja | - | 15 Minuten | ja | ja | ja | ja | ja | - | - |
| 5 | ja | - | 60 Minuten | ja | ja | ja | ja | ja | - | - |
| 6 | ja | - | 6 Stunden | ja | ja | ja | ja | ja | - | - |
| 7 | ja | - | 24 Stunden | ja | ja | ja | ja | ja | - | - |
| 8 | ja | - | - | - | - | - | - | - | >6V an / <5V aus | - |
| 9 | ja | - | - | - | - | - | - | - | - | - |
| A | ja | - | - | - | - | - | - | - | - | ja |
| B | ja | - | - | - | - | - | - | - | >6V aus / <5V an | - |
| C | ja | - | 90 Sekunden (sobald Spannung anliegt und Pro-finder eingebucht ist) | | | | | | | |
| D | ja | - | 8 Minuten (sobald Spannung anliegt und Pro-finder eingebucht ist) | | | | | | | |
| E | Löschen der Zielrufnummern (siehe 1.9) | | | | | | | | | |
| F | GPS Diagnose (siehe 1.7) | | | | | | | | | |

1.5 Anschluß des Moduls



Schließen Sie Pin 1 (schwarz) und Pin 8 (rot) polungsrichtig (siehe 1.3) an eine geeignete Spannungsversorgung (12VDC) an. Sichern Sie die Plusleitung mit der beiliegenden Sicherung ab.

Die Pins 2-5 sind Messeingänge, mit denen Spannungen (0-30V) kontrolliert werden können. Über Pin 3 ist je nach Betriebsart auch Geofencing aktivierbar.

Verbinden Sie ggf. WiPro III bzw. WiPro „all in one“ und Pro-finder mit dem beiliegenden Verbindungskabel.

!!! WiPro „all in one“ und Pro-finder müssen an die gleiche Batterie angeschlossen sein !!!



Pin 6 und Pin 7 sind Transistorausgänge, die 12V liefern und mit 500mA belastet werden können. Sollen Verbraucher geschaltet werden, die mehr als 500mA benötigen, muß ein Relais verwendet werden. Verwenden Sie hochwertige KFZ-Relais mit Freilaufdiode. Bei Überlastung erlischt die Garantie.

Die Ausgänge können wie folgt gesteuert werden:

-Ausgang eingeschaltet, bis der Befehl aufgehoben wird

-Ausgang Impuls (für 1 Sekunde eingeschaltet)

-Ausgang für frei wählbare Zeit eingeschaltet

Wie die Ausgänge per SMS gesteuert werden, erfahren Sie im Kapitel 2.7

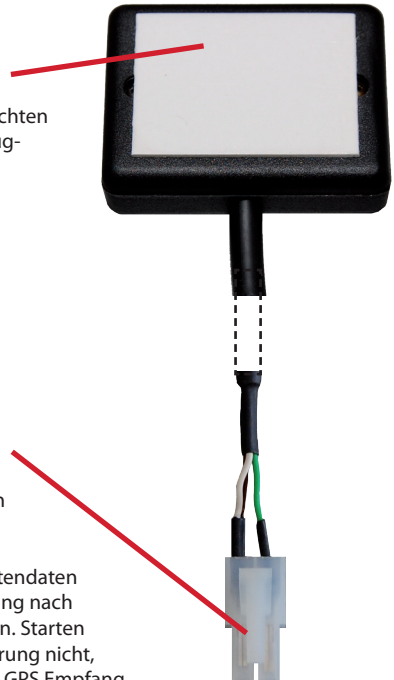
1.6 Montage der GPS Antenne (Option)

Die optionale GPS Antenne wird mit dem bereits angebrachten Klebepad an einer sabotageschutzten Stelle im Fahrzeuginnenraum montiert. Die Seite, auf der sich das **Klebepad** befindet muß nach oben zeigen (Empfangsseite). Die Montagestelle muß trocken, sauber und fettfrei sein. Bei Temperaturen unter 15°C sollte die Klebefläche erwärmt werden. Die Empfangsseite muß möglichst waagrecht ausgerichtet sein.

1.7 Anschluß der GPS Antenne

Zum Anschliessen der optionalen GPS-Antenne muß Pro-finder spannungsfrei sein. Ziehen Sie hierzu den Hauptkabelbaum ab und stecken dann den **GPS-Stecker** in den 4 poligen Anschluß für die GPS-Antenne. Jetzt kann auch der Hauptkabelbaum wieder eingesteckt werden.

Um der GPS Antenne zu ermöglichen die aktuellen Satellitendaten zu empfangen und zu speichern, muß die Betriebsspannung nach der Installation mindestens 5 Minuten über 13,5V betragen. Starten Sie hierzu das Fahrzeug. Erfolgt die beschriebene Speicherung nicht, ist eine genaue Positionsbestimmung nicht sichergestellt. GPS Empfang muß sichergestellt sein (Hallen und Überdachungen verlassen).



1.7 Anschluß der GPS-Antenne



Um zu prüfen, ob GPS-Daten empfangen werden, schalten Sie den Betriebsartenschalter in Stellung F (GPS Diagnose).



Die Status LED zeigt nun den Betriebszustand des GPS an.

LED leuchtet rot: GPS nicht angeschlossen

Wiederholen Sie den Anschlußvorgang bei getrennter Spannungsversorgung. Führt dies nicht zum Erfolg, liegt evtl. ein Defekt der GPS-Antenne vor.

LED blinkt gelb:

GPS Daten werden empfangen, jedoch ohne gültige Position.



Blinkt die Status LED auch nach 5 Minuten noch, ist die Antenne an einer Stelle montiert, die den GPS Empfang unmöglich macht, oder das Fahrzeug steht z.B. unter einem Dach.

LED leuchtet grün: GPS Position okay.

Schalten Sie den Betriebsartenschalter zurück in die Ausgangsposition. Wenn die LED nun rot leuchtet, ist noch keine SIM-Karte eingesetzt. Weitere Zustände der LED werden im Kapitel 1.10 erklärt.


In Hallen bzw. Gebäuden und unter Überdachungen kann es zu Reflektionen des GPS-Signals kommen. Dadurch kann die Genauigkeit der Positionsbestimmung stark beeinträchtigt werden und es können Diebstahlmeldungen ausgelöst werden, obwohl das Fahrzeug nicht bewegt wurde.

Um solche Meldungen zu vermeiden, empfehlen wir die Geofence Funktion zu deaktivieren, wenn das Fahrzeug in einem Gebäude bzw. unter einem Dach abgestellt wird.



Senden Sie hierzu eine SMS mit dem Inhalt „fence off“ an die Nummer des GSM Moduls.

1.8 Programmieren der Zielrufnummern

-  Bevor mit der Programmierung begonnen werden kann, muß eine freigeschaltete **SIM-Karte** (Micro -SIM Format) eines Mobilfunkanbieters in das Modul eingesetzt werden



Der PIN der verwendeten Karte muß vor dem Einsetzen auf 0000 geändert werden.



Die Pinabfrage muß aktiviert sein.



Alle Rufumleitungen und die Mailbox müssen ausgeschaltet sein.



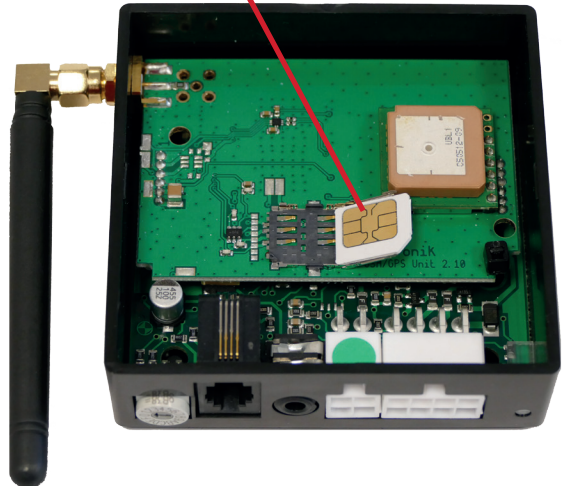
Die Komfortfunktionen der Karte müssen deaktiviert sein. (Rückruf bei besetzt, Erinnerungen per SMS, etc.)



Beim Einsetzen der Karte muß Pro-finder spannungsfrei sein.



Die Karte muß für Roaming freigeschaltet sein, wenn sie auch im Ausland genutzt werden soll.



Verwendete SIM-Karte:

Zur Nutzung des Pro-finders benötigen Sie eine SIM-Karte eines Mobilfunkanbieters. Wir empfehlen den Einsatz einer Karte von t-mobile oder Vodafone. Es sind jedoch grundsätzlich auch Karten anderer Anbieter geeignet. Wird eine pre-paid Karte eingesetzt, kann das aktuelle Guthaben der Karte bei jeder SMS mitübertragen werden. Bei der Wahl der pre-paid Karte ist darauf zu achten, daß die Karte zum Aufladen des Guthabens nicht aus dem Gerät entfernt werden muß, sondern auch von einem anderen Mobiltelefon oder z.B. einem EC-Automaten geladen werden kann.

Speichern der Nummer des Pro-finders:

Um die Nummer bei einer Alarmmeldung schnell zuordnen zu können, sollten Sie ihr, wie jedem anderen Eintrag im Adressbuch Ihres Mobiltelefons, einen Namen zuweisen. Da Sie auf die Nummer gegebenenfalls auch schnell zugreifen müssen, sollten Sie diese idealerweise ALARM nennen, da sie so am Anfang Ihres Adressbuches abgelegt wird. Wenn Sie Alarm folgendermaßen schreiben, steht Sie immer an erster Stelle: AAlarm. Speichern Sie die Nummer unbedingt mit der Landesvorwahl (z.B. +49 für Deutschland), um auch aus dem Ausland Zugriff darauf zu haben.

Steuern per SMS oder Anruf:

Bei jeder SMS, die Pro-finder versendet, entstehen Ihnen Kosten, deren Höhe von Ihrem Netzbetreiber abhängig ist. Wenn Sie per SMS oder Anruf die Anlage steuern, hat dies immer eine Status SMS zur Folge.

1.8 Programmieren der Zielrufnummern

Wenn die SIM-Karte eingelegt und der Halter verriegelt ist, kann die Spannungsversorgung angeschlossen werden. Die Status LED wird nun kurz rot blinken und danach gelb/grün blinken.

Jetzt kann die weiter unten beschriebene Programmier SMS an die Nummer des Pro-finder verschickt werden. Wurde die SMS empfangen und die Nummern gespeichert, blinkt die Status LED grün und es wird eine Status SMS an den Absender der Programmier SMS verschickt. Pro-finder ist nun einsatzbereit.

Die Programmierung kann auch mit Ihrem Smartphone über folgenden Link erfolgen:

<http://sms.thitronik.de/>

Zielrufnummern sind die Telefonnummern, die im Alarmfall benachrichtigt werden sollen. Bis zu 10 Nummern können gespeichert werden. Es wird zwischen folgenden Arten von Zielrufnummern unterschieden:

- Masternummer:** Ist die Telefonnummer, die beim Speichern der Zielrufnummern an erster Stelle steht. Diese Nummer kann jederzeit ohne Zugriff auf den Betriebsartenschalter neue Zielrufnummern programmieren.
- Autorisierte Nummern:** Dies sind Zielrufnummern, die die Berechtigung haben die Ausgänge des Pro-finder per SMS zu steuern, und Statusberichte anzufordern.
- Nicht autorisierte Nummern:** Diese Zielrufnummern haben keinen Zugriff auf die Funktionen der Anlage. Sie erhalten nur Statusmeldungen.
- Smartphone Nummern:** Dies können sowohl Masternummern, als auch autorisierte oder nicht autorisierte Nummern sein, die bei der Programmierung mit einem **s** versehen wurden und die Fahrzeugposition als Link gesendet bekommen, der mit jedem handelsüblichen Smartphone als Karte dargestellt werden kann.

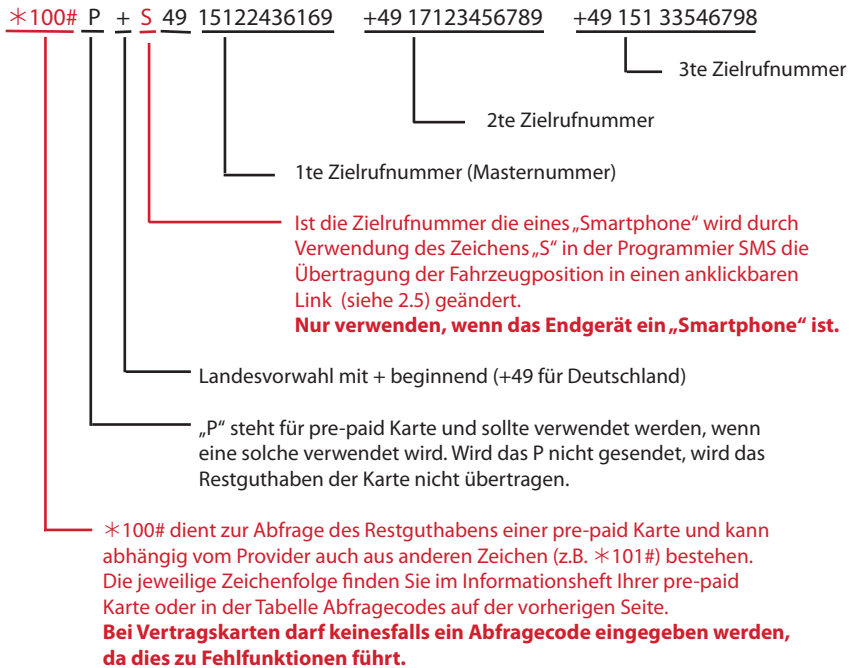
Die bei Pre-paid verwendeten Abfragecodes für das Guthaben entnehmen Sie den Unterlagen Ihrer Prepaidkarte oder erfragen es bei Ihrem Provider.

Eine Liste der gängigsten Abfragecodes finden Sie auch unter folgendem Link:

<http://www.thitronik-automotive.de/support/faqs/faq-pro-finder.html>

1.8 Programmieren der Zielrufnummern

Beispielhafter Aufbau einer Programmier SMS bei der alle Zielrufnummern „autorisierte Nummern“ sind (bis zu 10 Zielrufnummern sind möglich). Leerzeichen dienen nur zu Darstellungszwecken. In der SMS dürfen keine Leerzeichen verwendet werden.



Beispiele verschiedener Programmier SMS





| Programmier- SMS bei | Inhalt der Programmier SMS bei einer Vertragskarte in Pro-finder | Inhalt der Programmier SMS bei einer Pre-paid Karte in Pro-finder |
|--|--|---|
| einem Empfänger (Masternummer) | +491511142338 | *100#P+491511142338 |
| Masternummer + einer autorisierten Nummer | +491511142338+491736660456 | *100#P+491511142338+491736660456 |
| Masternummer als Smartphone Nummer + einer nicht autorisierten Nummer | +S491511142338-491736660456 | *100#P+S491511142338-491736660456 |

Bei entsprechend mehr Empfängern Eingabe fortlaufend ohne Leerzeichen. Ersetzen Sie die Abfragecodes bei Pre-paid Karten entsprechend der Tabelle Abfragecodes. Ersetzen Sie die Landesvorwahl und die Telefonnummern entsprechend Ihrer Daten.

1.9 Löschen der Zielrufnummern

!! SIM Karte muss im Gerät sein !!

Um den gesamten Zielrufnummernspeicher zu löschen gehen Sie wie folgt vor:

-  Ziehen Sie den Hauptkabelbaum ab.
-  Stellen Sie den Betriebsartenschalter auf Position E.
-  Stecken Sie den Hauptkabelbaum wieder ein (warten Sie bis die Status LED gelb/grün blinkt).
-  Stellen Sie den Betriebsartenschalter zurück auf die Ausgangsposition.



Der Speicher ist nun leer und kann durch eine neue Programmier SMS neu programmiert werden.

Der Speicher kann auch ohne Betätigung des Betriebsartenschalters durch die Masternummer überschrieben werden.



Hierzu muß von der Masternummer eine wie unter 1.8 beschriebene Programmier SMS an Pro-finder gesendet werden.

1.10 Anzeige der Betriebszustände (Status LED)

| | |
|-------------------|---|
| Blinkt rot/gelb: | Netzsuche + keine Zielrufnummern vorhanden |
| Blinkt rot: | Netzsuche/ kein GSM-Empfang |
| Blinkt grün: | Eingebucht (Empfang) + Zielrufnummern vorhanden |
| Leuchtet rot: | SIM-Karte fehlt bzw. ist defekt |
| Blinkt rot/grün: | PIN ist nicht 0000 |
| Blinkt gelb: | Zielrufnummernspeicher ist leer |
| Blinkt gelb/grün: | Keine Zielrufnummern vorhanden + Eingebucht |
| Leuchtet grün: | Pro-finder versendet eine SMS |
| Leuchtet gelb: | Verbindungsaufbau mit Modem |

Nach abgeschlossener Installation und Programmierung blinkt die Status LED im Normalbetrieb grün.

2.1 Erklärung der empfangenen Meldungen

Je nach Art des Vorfalles und Einstellung des Programmwahlschalters kann eine SMS folgende Angaben enthalten:

| | |
|------------------|--|
| Empfang: | Je negativer der angezeigte Wert, desto besser der Empfang. |
| GPS: Stand by | die GPS Antenne ist im Stand by Modus. Bei einem Ereignis wird Sie automatisch reaktiviert. |
| UTC: | Uhrzeit des Vorfalles (Angabe in koordinierter Weltzeit) |
| Pos: | Aktuelle Position des Fahrzeugs |
| Geschwindigkeit: | Aktuelle Geschwindigkeit des Fahrzeugs. |
| Kontostand: | Aktuelles Guthaben der Simkarte (nur bei Pre-paid Karten) Die Nachrichtenlänge ist auf 160 Zeichen begrenzt. Daher wird das Guthaben je nach Nachrichteninhalt nicht immer angezeigt. Bei einer Positionabfrage (POS) wird das Guthaben jedoch sicher angezeigt. |

Empfang: -99dBm
 UTC: 08:31:50
 Pos: [49 20,5574](#)N
[011 30,5777](#)E
 0 km/h
 GPS Fencing aktiv
 U1: 12,0V
 U2: 3,3V
 U3: 9,6V
 U4: 0,0V
 U5: 13,7V
 A off
 B on

Statusbericht: Diese Meldung erhalten Sie nur auf Anforderung, wie unter 2.3 beschrieben oder je nach gewählter Betriebsart in Intervallen. Der Statusbericht enthält neben Position, Geschwindigkeit und Zuständen der Ausgänge je nach Betriebsart zusätzlich Angaben über die Spannungen U2-U5, sowie die Temperatur in unmittelbarer Nähe des Gerätes.

Diebstahl
 Empfang: -99dBm
 UTC: 08:31:50
 Pos: [49 20,5574](#)N
[011 30,5777](#)E
 39 km/h
 Aktuelles
 Guthaben:
 9.30EUR

Diebstahlmeldung: Diese Meldung erhalten Sie dann, wenn sich Ihr Fahrzeug bei aktivierter WiPro weiter als ca.1000m vom ursprünglichen Standort entfernt. Bei einer Diebstahlmeldung handelt es sich um einen stillen Alarm. D.h. weder Blinker noch Sirene werden aktiviert. Beides lässt sich wie unter 2.2 beschrieben per SMS aktivieren.
! Nach versenden der SMS wird die Masternummer zusätzlich angerufen !

Spannung unter
 11,2V
 Empfang: -99dBm
 GPS: Stand by
 UTC: 08:31:50
 Pos: [49 20,5574](#)N
[011 30,5777](#)E
 0 km/h
 Aktuelles
 Guthaben:
 10.00EUR

Spannungswarnung (nicht in Betriebsart B): Sinkt die Versorgungsspannung dauerhaft unter 11,2V, schaltet Pro-finder in Stand by, um die Batterie zu schonen. In diesem Fall wird eine SMS mit dem Hinweis hierauf versendet. Erst wenn die Spannung wieder über 12,5V steigt, wird in den Normalbetrieb zurück geschaltet.

Hilfe erbeten
Empfang: -99dBm
UTC: 08:31:50
Pos: 49 20,5574' N
011 30,5777' E
0 km/h

Notruf SMS: Diese Meldung wird verschickt, wenn Pro-finder in Betriebsart A genutzt wird und an Pin 3 eine Spannung anliegt.

! Nach versenden der SMS wird die Masternummer zusätzlich angerufen !

Position:
<http://maps.google.com/maps?q=54.4045,10.167667>
Aktuelles Guthaben: 9.30EUR

Positions SMS für Smartphones: Diese SMS erhalten Sie als Antwort auf eine Positionsabfrage wie unter 2.4 beschrieben. Smartphonebenutzer gelangen durch Anklicken des Links direkt zur Kartenansicht der aktuellen Fahrzeugposition. Bei Pre-paid Karten wird in dieser Nachrichtenart immer das Restguthaben angezeigt, sofern Pro-finder entsprechend eingerichtet wurde (siehe Seite 8, Kapitel 1.8).

Ungültiger Befehl! Moeglich: STATUS, SCHARF, UNSCHARF, ALARM AUS, A ON, A OFF, B ON, B OFF, A PULSE, B PULSE, FENCE ON, FENCE OFF, GPS OFF, GPS ON

Hilfe SMS: Wird von einer Zielrufnummer eine SMS mit ungültigem Inhalt empfangen, wird diese Meldung mit den möglichen, korrekten Befehlen versendet, um dem Nutzer die Bedienung zu erleichtern.

Einbruch Tuer/Fenster
UTC: 12:22:51
Pos: 54 24,2459' N
010 10,0740' E
0 km/h
"Kontostand: 20.22

Einbruchmeldung: Eine solche Meldung erhalten Sie immer dann, wenn WiPro einen Alarm meldet.

! Nach versenden der SMS wird die Masternummer zusätzlich angerufen !

Gas
UTC: 12:26:34
Pos: 54 27,3613' N
010 10,0739' E
0 km/h
"Kontostand: 20.03

Gasalarm: Diesen empfangen Sie, wenn WiPro einen Gasalarm meldet.

! Nach versenden der SMS wird die Masternummer zusätzlich angerufen !

manueller Alarm
UTC: 12:00:20
Pos: 54 27,3613' N
009 49,9648' E
46 km/h
"Kontostand: 25.16

Manueller Alarm: Die Meldung wird verschickt, wenn WiPro durch Auslösen eines Panikalarmes aktiviert wird.

! Nach versenden der SMS wird die Masternummer zusätzlich angerufen !

2.2 Alarmanlage per SMS steuern

Pro-finder ermöglicht es, die Alarmanlage ein- bzw. auszuschalten.



Um WiPro einzuschalten schicken Sie eine SMS mit folgendem Text an die Nummer des Pro-finder:

scharf



Pro-finder reagiert auf einen erfolgreichen Schaltvorgang mit einer Statusmeldung.



Um WiPro "all in one" auszuschalten schicken Sie eine SMS mit folgendem Text an die Nummer des Pro-finder:

unscharf



Pro-finder reagiert auf einen erfolgreichen Schaltvorgang mit einer Statusmeldung.

Erhalten Sie eine Diebstahlmeldung, bei der es sich um einen stillen Alarm handelt, können Sie mit dem SMS-Befehl "alarm" zusätzlich Sirene und Blinker aktivieren. Mit dem Befehl "unscharf" kann der Alarm beendet werden.

2.3 Alarmanlage per Anruf steuern

In den Betriebsarten 2 und 3 kann WiPro per Anruf in den jeweils nächsten Zustand geschaltet werden. Rufen Sie Pro-finder hierzu an. Das Gerät beendet den Anruf automatisch, bevor eine kostenpflichtige Verbindung zustande kommt und verschickt nach erfolgreichem Schaltvorgang einen Statusbericht an den Anrufer.

Nur berechnete Nummern können auf Pro-finder zugreifen.

2.4 Geofencing

Geofencing bedeutet, es wird ein virtueller Zaun um das Fahrzeug gelegt. D.h. verlässt das Fahrzeug einen Bereich von ca. 1 km um seinen ursprünglichen Standort, erhalten Sie eine Diebstahlmeldung wie unter 2.1 beschrieben.

Geofencing kann in Schalterstellung 8 und B über Pin 3 ein- und ausgeschaltet werden. In allen anderen Schalterstellungen kann Geofencing per SMS ein- und ausgeschaltet werden.



Schicken Sie eine SMS mit folgendem Text an die Nummer des Pro-finder:

Fence on



Geofencing ist nun für diesen Standort aktiviert, bis Pro-finder eine SMS mit dem Text "Fence off" erhält. Um an einem neuen Standort Geofencing zu nutzen, zuvor "Fence off" senden.

Ist WiPro geschärft, ist Geofencing automatisch aktiviert und muss nicht per SMS eingeschaltet werden.

2.5 Statusbericht anfordern

Der Statusbericht enthält die unter 2.1 beschriebenen Angaben, und kann wie hier beschrieben jederzeit abgerufen werden. Wie Sie mit Hilfe der Positionsangabe Ihr Fahrzeug finden, wird in Kapitel 2.6 erklärt.



Schicken Sie eine SMS mit folgendem Text an die Nummer des Pro-finder:

Status



Pro-finder reagiert auf diese SMS mit einem Statusbericht.

Eine weitere Möglichkeit, einen Statusbericht anzufordern ist folgende:



Rufen Sie die Nummer des Pro-finder an. (ausser in Betriebsart 2 und 3)



Pro-finder wird nach wenigen Freizeichen den Anruf beenden und mit einem Statusbericht reagieren. (ohne Guthabenanzeige)

Bei einem Statusbericht wird zusätzlich der GPS-Status übertragen. Empfängt Pro-finder eine gültige Position, wird nur die Position angezeigt. Wenn keine gültige Position empfangen wird, steht im Statusbericht "GPS kein Empfang", es wird jedoch die letzte gültige Position gesendet. Weiterhin wird der Zustand beider Ausgänge angezeigt und die Umgebungstemperatur in unmittelbarer Nähe des Gerätes.

2.6 Positionsabfrage mit Smartphone

Smartphone Nutzer können wie nachfolgend beschrieben eine speziell für Smartphones konzipierte SMS erhalten, die einen Link öffnet, auf dem Sie die genaue Position des Fahrzeuges sehen. Das Übertragen der Koordinaten in eine Kartenprogramm entfällt somit.



Schicken Sie eine SMS mit folgendem Text an die Nummer des Pro-finder:

Pos



Pro-finder reagiert auf diese SMS mit einer Positionsmeldung, die einen anklickbaren Link enthält. Klicken Sie auf diesen Link, um die Position Ihres Fahrzeuges angezeigt zu bekommen.

2.7 Ausgänge per SMS steuern

Pro-finder verfügt über 2 getrennt voneinander steuerbare Ausgänge. Wie diese anzuschließen sind, ist unter 1.5 beschrieben.

Ausgänge dauerhaft schalten:



Um Ausgang A bis auf Widerruf einzuschalten, schicken Sie eine SMS mit folgendem Text an die Nummer des Pro-finder:

A on



Pro-finder reagiert auf diese SMS mit Einschalten von Ausgang A, sowie mit einem Statusbericht.



Um Ausgang A auszuschalten, schicken Sie eine SMS mit folgendem Text an die Nummer des Pro-finder:

A off



Pro-finder reagiert auf diese SMS mit Ausschalten von Ausgang A, sowie mit einem Statusbericht.

Ausgänge gepulst (1 Sekunde an) schalten:



Um Ausgang A für 1 Sek. einzuschalten, schicken Sie eine SMS mit folgendem Text an die Nummer des Pro-finder:

A pulse



Pro-finder reagiert auf diese SMS mit Einschalten von Ausgang A für die Dauer einer Sekunde, sowie mit einem Statusbericht.

Ausgänge für eine frei wählbare Zeit schalten:

Um Ausgang A für eine von Ihnen wählbare Dauer zwischen 1 und 120 Minuten einzuschalten, schicken Sie eine SMS mit folgendem Text an die Nummer des Pro-finder, wobei XXX durch die gewünschten Minuten zu ersetzen ist:

A XXX



Pro-finder reagiert auf diese SMS mit Einschalten von Ausgang A für die gewählte Dauer, sowie mit einem Statusbericht.

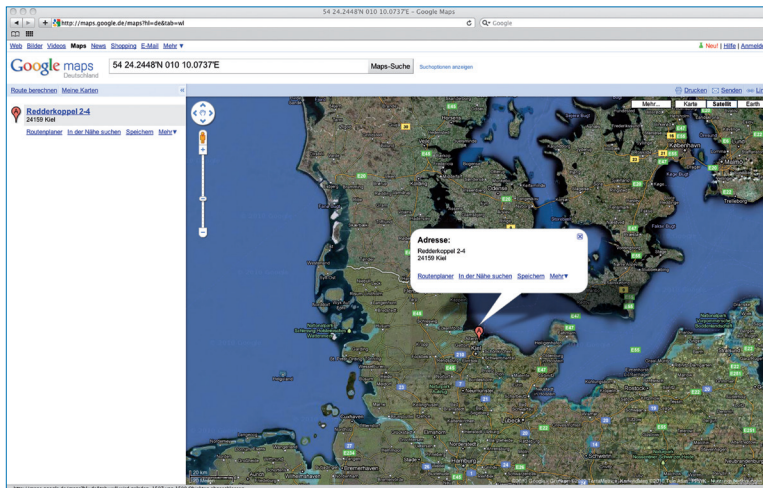
Um Ausgang B zu steuern, ersetzen Sie den Buchstaben A in der SMS durch den Buchstaben B.

2.8 Fahrzeug wiederfinden

Die in den Meldungen enthaltenen Positionsangaben können in beliebige Kartenprogramme und Navigationsgeräte eingegeben werden und zeigen so je nach verwendeter Kartenart oft hausnummerngenau den aktuellen Standort des Fahrzeuges.

Die Positionsangabe wird hierzu exakt, wie auf Ihrem Mobiltelefon angezeigt in die Suchzeile eines Kartenprogrammes wie z.B. Google Maps eingegeben.

Für Smartphonennutzer kann wie unter 2.6 beschrieben eine Positionsabfrage durchgeführt werden, die einen anklickbaren Link enthält um die Darstellung auf einem Smartphone zu vereinfachen.



Beispiele der Positionsanzeige auf einem stationären PC ▲ und auf einem mobilen Endgerät (Smart Phone) ▼

Um nach Erhalt einer Diebstahlmeldung weitere Positionsangaben zu erhalten, können Sie wie unter 2.5 beschrieben jederzeit Statusberichte anfordern.

Sollte das Fahrzeug sich in einem Gebäude befinden, oder an einem anderen Ort ohne GPS Empfang, wartet Pro-finder bis zu 10 Minuten auf den Empfang einer gültigen Position. Wird auch nach 10 Minuten keine Position empfangen, wird der Statusbericht mit der zuletzt empfangenen Position verschickt.

Da bei einem Alarm und aktiver Lichtmaschine permanent die Position abgefragt wird, ist die zuletzt empfangene Position diejenige, die unmittelbar vor Abbruch des GPS-Empfanges gespeichert wurde. Die in der SMS enthaltene Uhrzeit in UTC entspricht immer der Zeit, der zuletzt empfangenen Position.



3.1 Technische Daten

| | |
|------------------------------|----------------------|
| Spannungsversorgung: | 9-30 V |
| Stromaufnahme Netzsuche | ca. 37mA |
| Stromaufnahme Normalbetrieb: | ca. 21mA |
| Sendefrequenz: | 900/1800/850/1900Mhz |
| Anzahl Zielrufnummern: | 10 |
| Schnittstellen: | NMEA (Eingang GPS) |
| Ausgänge: | 2 x 12V/500mA |
| Temperaturbereich: | -10°C bis +80°C |
| SIM Format: | Micro-SIM |

3.2 Konformität / Richtlinien



Hiermit erklärt die Thitronik GmbH die Übereinstimmung dieses Produktes mit den grundlegenden Anforderungen und den relevanten Festlegungen der Richtlinie 1999/5/EG.
Die detaillierte Konformitätserklärung steht unter folgendem Link zum Download bereit: <http://www.thitronik-automotive.de/support.html>

3.3 Entsorgungshinweise



Bei Ausserbetriebnahme des Gerätes bitte nicht mit dem Hausmüll entsorgen. Die kommunalen Sammelstellen halten geeignete Entsorgungsbehälter für elektronische Geräte bereit.



Die Verpackungsmaterialien führen Sie bitte dem Wertstoffrecycling zu.

3.4 Technische Unterstützung

Sollten Sie bei der Installation oder während des Betriebes Unterstützung benötigen, nehmen Sie bitte Kontakt mit Ihrem Fachhändler auf. Sollten dennoch Schwierigkeiten auftreten, die mit Hilfe dieses Handbuchs nicht zu beheben sind, finden Sie auf unserer Website (www.thitronik-automotive.de) viele hilfreiche Informationen.

Sollten Sie mit unserem technischen Support Kontakt aufnehmen wollen, erreichen Sie diesen Montags bis Freitags von 9.00-16.00 Uhr unter folgender Rufnummer: +49(0)431-66 66 811

Um Ihnen im Falle eines Problems gezielt weiter helfen zu können, tragen Sie bitte hier die Seriennummer Ihres Gerätes ein und halten diese bei einem Anruf bereit.

SN :

Hersteller/Manufacturer
Thitronik GmbH
Redderkoppel 5
D 24159 Kiel (Germany)

www.thitronik.de
kontakt@thitronik.de
Tel.: +49 (0)431-66 66 811
Fax: +49 (0)431-66 66 827

